

-----Original Message-----

From: trm [mailto:trm@trm.dk]

Sent: 16. december 2014 17:02

To: Frederik Fisker

Subject: Vs: Fra Naturerhvervstyrelsen (Fiskeriinspektoret Øst) - Høring over VVM redegørelse vedr. Fehmarn Bælt forbindelse (Id nr.: 509547)

Til Frederik Fisker.

Vedlagte høringssvar videresendes til orientering og med henblik på indhentning af eventuelle bemærkninger.

For drøftelse af det indholdsmæssige kontakt Dorthe Gravgaard eller Michael Borring Andersen.

Med venlig hilsen

Karina Orlung Andersen

Kontorfunktionær

Transportministeriet

Ministry of Transport

Direktionen

Frederiksholms Kanal 27 F

DK-1220 København K

Telefon +45 91 34 50 93

koa@trm.dk<mailto:koa@trm.dk>

---

Til: TRM Dorthe Gravgaard (DOG@TRM.dk)  
Fra: Lennart Skrivergaard (NaturErhvervstyrelsen) (Isk@naturerhverv.dk)  
Titel: Fra Naturerhvervstyrelsen (Fiskeriinspektoratet Øst) - Høring over VVM redegørelse vedr. Fehmarn Bælt forbindelse  
Mail titel: Høring over VVM redegørelse vedr. Fehmarn Bælt forbindelse  
Sendt: 08-12-2014 10:05:22

Vi har 2 bundgarnsfiskere, som har bundgarn i nærheden af Rødbyhavn. Det drejer sig om Niels Frederik Leif Jensen som har bundgarn med 3 års fortrinsret Ø. For Rødbyhavn, har fiskerfartøjet NF 29.

Jan Erling Rasmussen, som bundgarn V. for Rødbyhavn, med 6 års fortrinsret, har fiskerfartøjet NF 146.

Disse 2 erhvervsfiskere er nok dem der umiddelbart vil blive generet ved etableringen af forbindelsen, pga. støj, støvfaner og div. Skibstrafik i området. Der vil være flere erhvervsfiskere, som vil have gener i forbindelse med byggeriet når det bliver sat i gang, men når projektet endelig bliver udformet må vi prøve at undersøge hvor mange erhvervsfiskere der vil blive generet af projektet og tage endelig stilling til et evt. erstatningsspørgsmål.

I første omgang vil jeg mene at det er de 2 ovennævnte bundgarnsfiskere, som vil få gener af projektet.

Når der sættes i gang, er i velkomne til at kontakte os herfra, så vi kan indhente informationer, formidle kontakt m.m. Det kan være svært at vurdere om de kan fortsætte deres fiskeri i området i byggefasen, eller om de evt. skal flytte deres bundgarn.

I er også velkomne til selv at kontakte de berørte fiskere, for div. Informationer.

Med venlig hilsen

Lennart Skrivergaard  
Fiskerikontrollør | Fiskeriinspektorat Øst - Roskilde | Regional Kontrol  
72185618/05618 | Isk@naturerhverv.dk

Ministeriet for Fødevarer, Landbrug og Fiskeri NaturErhvervstyrelsen | Nyropsgade 30, 1780 København V | Tlf.+45 33 95 80 00 | mail@naturerhverv.dk<mailto:mail@naturerhverv.dk> |  
www.naturerhverv.dk<http://www.naturerhverv.dk>

\*\*\*\*\*  
Denne mail er blevet scannet for virus af TDC Mailfilter.  
\*\*\*\*\*

Transportministeriet  
Frederiksholm Kanal 27 F  
1220 København K

### **Lov om anlæg af en fast forbindelse over Femern Bælt med tilhørende landanlæg i Danmark samt tillæg til VVM**

Transportministeriet har udsendt udkast til Lov om anlæg af en fast forbindelse over Femern Bælt med tilhørende landanlæg i Danmark i høring. Endvidere er udsendt et tillæg til VVM for Femern Bælt forbindelsen. Lovforslag og VVM er i høring til og med den 5. januar 2015. Dette høringssvar fremsendes med forbehold for Regionsrådets godkendelse den 8. januar 2015.

Det er Region Sjællands indledende synspunkt, at der med fremsættelse af lovforslaget er nået en afgørende milepæl i forbindelse med etableringen af den faste forbindelse over Femern Bælt. Regionen ser frem til en hurtig beslutningsproces, så projektet kan realiseres som planlagt.

Etableringen af Femern Bælt forbindelsen vil ikke kun have stor betydning regionalt, men også nationalt. Erfaringerne fra bl.a. etableringen af Øresundsforbindelsen viser, at der er behov for en koordineret statslig indsats på tværs af relevante ministerier for at sikre, at potentialerne udnyttes optimalt til gavn for virksomheder og borgere i hele landet.

Region Sjælland har derfor en forventning om at staten aktivt vil tage initiativ til:

- at medvirke til yderligere udnyttelse af innovationspotentialerne omkring den faste forbindelse
- at medvirke til at skabe positive incitamentsstrukturer og fleksible lovgivningsmæssige rammer, der kan sikre et match mellem udbuddet af arbejdskraft og virksomhedernes behov
- at understøtte de socioøkonomiske forandringer ved at sætte fokus på mulighederne for at lokalisere jobskabende aktiviteter i området omkring Femern Bælt, eksempelvis gennem udflytning af statslige arbejdspladser
- at igangsætte et målrettet arbejde for at nedbryde barrierer for udvikling af et grænseregionalt arbejdsmarked
- at styrke det tværnationale samarbejde i regi af konsultationsorganet eller et lignende formaliseret samarbejdsforum for at sikre en tværgående koordinering
- at igangsætte det nødvendige tværnationale samarbejde på transportområdet for at sikre optimal udnyttelse af Femern Bælt forbindelsen for jernbane- og vejtrafik fra den dag tunnelen åb-

Dato 16. december 2014

Brevid: 2443225

Alléen 15  
4180 Sorø

Tlf.: 70 15 50 00

Ledelsessekretariatet  
@regionsjaelland.dk

[www.regionsjaelland.dk](http://www.regionsjaelland.dk)

ner

Region Sjælland anmoder i samme forbindelse Transportministeriet om at sikre, at de berørte ministerier bliver orienteret om de regionale forventninger.

Region Sjælland forventer at blive inddraget i et tæt samarbejde med staten om konkrete initiativer, der kan udnytte etableringen af Femern Bælt forbindelsen til at skabe regional vækst og udvikling.

#### *Vækst- og beskæftigelsesmuligheder*

For Region Sjælland rummer etableringen af en fast forbindelse over Femern Bælt store vækst- og beskæftigelsesperspektiver. Regionsrådet har netop sendt et forslag til ny regional vækst- og udviklingsstrategi (REVUS) i offentlig høring, hvor visionen er at udnytte de store anlægsinvesteringer i regionen i det kommende 10 år, herunder byggeriet af Femern forbindelsen, til at skabe varig vækst og blivende beskæftigelse.

Regionen finder det i den forbindelse positivt, at lobemærkningerne peger på, at hovedentreprenørerne og underleverandørerne til projektet forventes at skabe en beskæftigelse på ca. 55.000 mandeår i alt i perioden frem til 2021. Heraf må det forventes, at hovedparten af disse arbejdspladser skabes i Region Sjællands geografi.

For Region Sjælland er det afgørende, at så meget som muligt af arbejdskraften bliver rekrutteret regionalt, og at regionale virksomheder ligeledes kan bistå i de opgaver, der udbydes. Det er således et mål i REVUS, at minimum en fjerdedel af underentrepriserne i forbindelse med de store anlægsprojekter i regionen udføres af virksomheder lokaliseret i regionen.

#### *Innovationspotentialer*

Regeringen og Vækstforum Sjælland har i 2014 indgået en aftale om et regionalt vækstpartnerskab. Af aftalen fremgår det, at Regeringen vil styrke innovationsmiljøet omkring Femern Bælt-forbindelsen, og at Vækstforum Sjælland vil bruge anlægget af den faste forbindelse over Femern Bælt som fyrtårnsprojekt for innovation og udvikling. Region Sjælland vurderer, at der er store muligheder for, at det konkrete anlægsbyggeri og de aktiviteter, der skabes omkring Femern Bælt tunnelen, kan tænkes ind i en større innovationssammenhæng - Femern Vækst Center. Regionen har derfor sammen med en række andre aktører igangsat en proces, der bl.a. støttes af Forsknings- og Innovationsstyrelsen med op til 80 mio. kr.. Region Sjælland forbereder i den forbindelse et større Interreg projekt, der skal være rammen om dansk-tyske aktiviteter på innovationsområdet omkring Femern Bælt.

Region Sjælland ser gerne et tættere samarbejde med staten og andre aktører og forventer, at staten vil medvirke yderligere til udnyttelse af innovationspotentialerne omkring den faste forbindelse gennem øget finansiering af innovationsaktiviteter.

#### *Kompetencematch*

Region Sjælland og Vækstforum har allerede i en årrække medvirket til at iværksætte regionale initiativer, som skal sikre, at der i etableringsfasen vil være den rette arbejdskraft til rådighed med de nødvendige kompetencer. Disse initiativer har desuden fokus på at klæde virksomhederne bedst muligt på til at indgå i konsortier. De forskellige initiativer er udviklet i samarbejde med regionale partnerskaber på tværs af kommuner, uddannelsesinstitutioner og parter fra arbejdsmarkedet og erhvervslivet og har således bred opbakning i regionen.

Region Sjælland har ligeledes fokus på at skabe de bedste uddannelsesmuligheder og skabe et kompetenceløft i regionen. Også her ses Femern Bælt byggeriet som en vigtig indgang til mange nye praktikmuligheder for unge. Andelen af ufaglærte personer forventes samtidig at

blive reduceret. I denne sammenhæng har Region Sjælland og Vækstforum også medvirket til at etablere et stærkt samarbejde mellem erhvervsuddannelserne og arbejdsmarkedets parter.

Et eksempel på dette er projektet Quickstart, som er en fælles satsning, som Region Sjælland sammen med Beskæftigelsesregion Hovedstaden og Sjælland og de 17 kommuner har taget initiativ til. Quickstart skal gennem en koordineret indsats skabe et bedre samspil mellem erhvervs-, kompetence- og beskæftigelsesområdet med det formål at medvirke til varig vækst og blivende beskæftigelse i forbindelse med de store anlægsinvesteringer. Der er bl.a. opstillet mål for indsatsen i forhold til lokale virksomheders inddragelse i byggeprocessen og forøgelse af antallet af unge, der gennemfører en erhvervsfaglig uddannelse gennem et øget antal virksomhedspraktikpladser.

Projektet afspejler, at den faste forbindelse vil få stor indflydelse på beskæftigelsen i området både under og efter anlæggets etablering og medvirke til en større socioøkonomisk forandring, hvor nogle typer af jobs og virksomheder må forventes at ophøre, mens nye vil opstå. Det forudsætter en særlig indsats, hvor der – også fra statslig side - tænkes på tværs af erhvervs-, arbejdsmarkedspolitik og uddannelsespolitik for at skabe positive incitamentsstrukturer og fleksible lovgivningsmæssige rammer, der kan sikre et match mellem udbuddet af arbejdskraft og virksomhedernes behov.

Region Sjælland forventer, at staten medvirker til at skabe positive incitamentsstrukturer og fleksible lovgivningsmæssige rammer om særligt arbejdsmarkedsuddannelserne, der kan sikre et match mellem udbuddet af arbejdskraft og virksomhedernes behov.

Endvidere forventer Region Sjælland, at staten aktivt vil understøtte de socioøkonomiske forandringer ved at lokalisere jobskabende aktiviteter i området omkring Femern Bælt, eksempelvis ved at til gode se især Lolland-Falster beskæftigelsesmæssigt gennem udflytning af statslige arbejdspladser.

#### *Nedbrydning af grænsebarrierer*

Region Sjælland indgår i STRING-samarbejdet, der er et grænseregionalt samarbejde mellem Hamborg by, delstaten Schleswig-Holstein, Region Sjælland, Region Hovedstaden, Københavns Kommune og Region Skåne. Parterne arbejder for at udvikle Femern Bælt korridoren fra Hamborg til Øresundsregionen til en grøn vækstmotor i Nordeuropa.

Som et led i at fremme de regionale vækst- og beskæftigelsesmuligheder arbejder Region Sjælland og relevante aktører i regionen desuden sammen med tilsvarende tyske partnere i Femern Bælt Komiteen for at nedbryde grænsebarrierer på begge sider af Femern Bælt. Desuden arbejder Region Sjælland og Femern Bælt Komiteen for et maksimalt udbytte af byggefasen bl.a. i forhold ved at understøtte kvalificering af regionens arbejdskraft.

Det er meget væsentligt, at der arbejdes med en målrettet nedbrydning af de grænseregionale barrierer for at skabe et sammenhængende grænseoverskridende arbejdsmarked. Det drejer sig eksempelvis om skatteforhold, gensidig anerkendelse af virksomheders autorisationer, muligheder for merit i forhold til uddannelse mm.

Region Sjælland arbejder med disse problemstillinger i regi af Femern Bælt komiteen og STRING-samarbejdet, men også gennem Øresundskomiteen, hvor der er opnået betydelige resultater på dette område gennem årene. Samarbejdet med Region Sønderjylland-Slesvig er ligeledes et led i denne indsats. Erfaringerne fra Øresundssamarbejdet viser, at der er behov for en vedholdende indsats for at arbejdet med de grænseregionale barrierer får effekt.

Region Sjælland forventer derfor, at staten igangsætter et målrettet arbejde for at nedbryde og afskaffe barrierer for udvikling af et grænseregionalt arbejdsmarked, der kan understøtte udviklingen af Femern Bælt regionen.

Region Sjælland har tidligere fulgt det tværministerielle udvalg omkring Femern Bælt. Regionen opfatter det nye initiativ, der er igangsat under ledelse af Skatteministeriet som et signal om at de grænseregionale problemstillinger omkring Femern Bælt fortsat tages alvorligt. Region Sjælland ser gerne et stærkere samspil med staten om denne opgave.

Region Sjælland forventer derfor at staten vil styrke det tværnationale samarbejde i regi af konsultationsorganet eller et lignende formaliseret samarbejdsforum for at sikre en effektiv tværgående koordinering.

#### *Grøn vækstkorridor*

Parterne i STRING-samarbejdet står også bag det netop afsluttede Interreg projekt Green STRING Corridor. Projektet, der ud over at pege på konkrete forbedringsmuligheder for jernbanetrafikken i Femern Bælt-Korridoren, også stiller skarpt på nødvendigheden af, at de tre landes transportmyndigheder allerede i 2015 sammen igangsætter planlægningsarbejdet omkring togindkøb, køreplaner mm. Her forventer Region Sjælland, at Transportministeriet snarest tager et initiativ.

Endvidere viser projektet, at det er muligt både at køre meget hurtige tog og et stort antal godstog samtidig med, at der kan ske væsentlige forbedringer for regionaltogtrafikken. Sluttelig fremgår det af projektet, at etablering af en grøn transportkorridor mellem Sydsverige nedover Sjælland til Hamborg også vil give nye muligheder for transportafhængige virksomheder i Femern Bælt korridoren.

Femern-projektet vil knytte Skandinavien tættere sammen med det øvrige Europa. Med den faste forbindelse bindes vidensmiljøerne i Øresundsregionen sammen med miljøerne i Hamborg-området, og potentialerne i den grænseregionale turisme øges betydeligt. Endvidere styrkes vilkårene for at skabe en grøn vækst og større interaktion mellem Femern Bælt regionens virksomheder.

I dette perspektiv er det særlig vigtigt, at jernbaneforbindelserne over Femern Bælt mellem København og Hamborg får en standard, der gør det muligt at nedbringe rejsetiden til 2½ time. Samtidig er det også vigtigt for regionen som helhed, at der skabes let adgang til Femern Bælt korridorens moderne infrastruktur gennem stationer og terminaler samt tilstødende infrastruktur.

Region Sjælland forventer derfor, at staten igangsætter det nødvendige tværnationale samarbejde på transportområdet for at sikre optimal udnyttelse af Femern Bælt forbindelsen for jernbane- og vejtrafik fra den dag, tunnelen åbner, herunder at der skabes forudsætninger for at kunne nedbringe rejsetiden fra København til Hamborg til 2½ time.

#### *Beredskab*

Region Sjælland er ansvarlig for sundhedsberedskabet i regionen. De 3 beredskabssektorer brand, politi og sundhed har været en del af beredskabsdesignet i forhold til den tunnelloøsning, der ligger til grund for forslaget til anlægslov. De 3 sektorer har på den baggrund fået en bred indsigt i projektets enkelte faser.

Femern A/S skal ifølge anlægsloven udarbejde et sikkerhedskoncept inden tunnelens åbning. For sundhedsberedskabet er det vigtigt, at man anskuer projektet som et samlet projekt, og ikke opdelt dels som en anlægs- og byggefase, dels som en driftsfase. Der bør derfor også fo-

religge et sikkerhedskoncept for anlægs- og byggefasen, da der i anlægsfasen vil være markante risici i de mange opgaver, der bl.a. er med midlertidige anlæg og støbning. Desuden vil antallet af personer også blive betydelig forøget i bygge- og anlægsområdet.

I forhold til den del af lovforslaget der omhandler de omkostninger, der er nødvendige for varetagelsen af de beredskabsmæssige opgaver, er der divergens i forhold til beredskabernes ønske om en øvelsestunnel i under anlægs- og byggefasen og den efterfølgende idriftsættelse.

Det er beredskaberne holdning, at man bør etablere en øvelsestunnel samtidig med tunnelbyggeriets anlægs- og byggefase, således at den teknisk set følger den udvikling der vil være under byggeriet af tunnelen. Dermed sikres det, at det samlede beredskab altid er trænet og uddannet i det set-up, der er aktuelt er gældende i tunnelen – et set-up der i forvejen er meget komplekst.

I forbindelse med Femern Bælt byggeriet etableres en større byggeplads omkring tunnelen, der vil medføre en betydelig forøgelse af aktiviteter i området. Det vil som led i beredskabet også forudsætte et stort og velfungerende sygehus i Nykøbing Falster.

#### *Råstoffer*

Region Sjælland bemærkede ved den tidligere afholdte høring for VVM-redegørelsen i september 2013, at det er positivt, at en stor del af råstofbehovet dækkes af indvinding på havet, hvorved der spares på de begrænsede ressourcer på land. Regionen vurderede ligeledes, at de udlagte graveområder i regionens nuværende Råstofplan 2012-2023 kan forsyne de projekter, som udspringer af Femern Bælt forbindelsen.

Region Sjælland står nu overfor at skulle træffe beslutning om udarbejdelse af en ny råstofplan, Råstofplan 2016-2027. Hvis Regionsrådet beslutter, at udarbejde en ny råstofplan forventes det, at der vil blive tale om en ny robust råstofplan, der kan forsyne de projekter, som udspringer af Femern Bælt forbindelsen.

At en stor del af Femern Bælt forbindelsens råstofbehov kan dækkes af indvinding på havet er fortsat positivt i og med, at det bliver stadig sværere at udpege graveområder på land. Det gør sig også gældende i forbindelse med udarbejdelsen af en ny råstofplan.

Region Sjælland forventer derfor at staten i højere grad muliggør indvinding af råstoffer på søterritoriet for at reducere presset på anvendelse af de begrænsede ressourcer på land.

Venlig hilsen



Jens Stenbæk  
Regionsrådsformand



Per Bennetsen  
Koncerndirektør

Maribo den 2-1-2015.

Transportministeriet  
Att. Bro- og Metrokontoret, Dorthe Gravgaard  
Frederiksholms Kanal 27 F  
1220 København K.

Mail: [dog@trm.dk](mailto:dog@trm.dk)

Vedr. Den Faste forbindelse over Femern Bælt.  
VVM-redegørelse og Tillæg til VVM-redegørelse.

Det Lollandske Digelag har gennemgået VVM-redegørelse og Tillæg til VVM-redegørelse.

Det fremgår af begge redegørelser at digehøjden fremover skal være ca. 4 m. i det berørte område.

Digelaget arbejder i øjeblikket med planer for digets tilpasning til klimaændringerne som alle efterhånden er enige må komme.

De seneste udmeldinger fra DMI forudser at vi inden år 2100 vil have fået havvandsstigninger på 80 cm. +/- 50 cm. Det indebærer at vi må påregne at diget skal forhøjes inden for en overskuelig tidshorisont.

Digelaget finder det derfor relevant at diget øst for Rødbyhavn reetableres til en kote + 5 m. Da meromkostningerne ved at bringe digekronen op i kote + 5m er mikroskopiske, vil digelaget anmode om at dette indarbejdes i projektet.

Ved etablering af adgangsveje til landopfyldningen vest for Rødbyhavn, mener vi der skal tages højde for at digehøjden øges.

Ved etableringen af den vestlige strand i landopfyldningen vest for Rødbyhavn, går stranden hen foran udløbet fra Dragsminde slusen, og digelaget bemærker at der ikke er beskrevet tiltag der sikre et frit udløb. Jeg skal anføre at udløbet igennem slusen sker ved gravitation, og dermed er der ikke et forhøjet vandtryk til at holde udløbet frit.



Digelaget håber at ovenstående betragtninger indarbejdes i redegørelserne.

Med venlig hilsen



Sv Aage Sørensen

Digeingeniør.

Transportministeriet  
Frederiksholms Kanal 27 F  
1220 København K

**Høringsvar til høring over udkast til forslag til lov om anlæg af en fast forbindelse over Femern Bælt med tilhørende landanlæg i Danmark**

På vegne af lodsejerne

Anders Ploug  
Lundegårdsvej  
4970 Rødby

Peder Marcussen  
Darketvej 16  
4970 Rødby

Kjeld Rud Hansen  
Ottelundevej 1  
4970 Rødby

som alle er landmænd og har afvandingsinteresser i området ved Rødby, afgives hermed høringssvar på de dele af Femern projektet, der kommer til at berøre vandløb 40L (Næsbæk) og vandløb 40.6.1 (hovedsageligt rørlagt). Vandløb 40.6.1 ligger opstrøms vandløb 40L.

I forbindelse med etableringen af de nye motorvejsanlæg og udvidelsen af jernbanen omkring Rødby, vil der ske en øget afstrømning af vand til vandløb 40L og vandløb 40.6.1. Dette skyldes at befæstelsesgraden i oplandet til vandløb 40L øges, samt at jernbanedelen af Femern projektet udvides, med øget afstrømning af vand til vandløb 40.6.1 til følge.

Det planlægges at etablere tilbageholdelsesbassiner, genåbne dele af vandløb 40.6.1 samt at etablere natur ved vandløb 40L. Se bilag 1 for reguleringer af vandløbene.

Lodsejerne estimerer, at mindst 350 ha landbrugsjord afvander til 40L.

Området er generelt meget fladt, og dyrkningen af landbrugsarealerne, er betinget af en velfungerende afvanding af landbrugsarealerne. Vandløbene i området er gravet og rørlagt gennem mere end 100 år, og vandløbenes nuværende dimensionering og bundkoter er nøje tilpasset dræningen af landbrugsarealerne.

Enhver ændring af enten dimensioner, bundkoter eller tilstrømning af regnvand til vandløbene, vil grundet områdets flade karakter, kunne betyde at alle 350 ha landbrugsjord får en dårligere afvanding, med deraf følgende nedsættelse i udbytterne.

De ændringer i vandløb 40L og vandløb 40.6.1, der er beskrevet på Femern A/S's dynamiske kort, vil blive kommenteret i dette høringssvar.

### **Vandløb 40L:**

På det dynamiske kort er det beskrevet, at der skal etableres natur. Lodsejerne er blevet orienteret om, at de vandløbsstrækninger, der er markeret på bilag 1 med rød cirkel, skal have ændret skråningsanlæggene således, at vandløbets bredde udvides. Dette sker formentlig for at vandløbet kan aflede de større mængder vand, de befæstede arealer leder til vandløbet.

Vejdirektoratet regnede ved Ønslev Motorvejen på Falster og Lolland med, at der fra befæstede arealer (vejanlæg) afledes ca. 400 mm mere regnvand til vandløbene end tilsvarende landbrugsarealer gør. Ønslev området kan jordbund- og nedbørsmæssigt sammenlignes med Rødby området.

De planlagte tilbageholdelsesbassiner vil forsinke regnvandet når det løber i vandløbene. Men det ændrer ikke ved, at der vil ske en øget og umiddelbart hurtigere tilstrømning af regnvand. En udvidelse af befæstelsesgraden i vandoplandet, svarer til at udvide oplandet, der afvander til vandløbene. Derfor skal vandløbets dimensioner tilpasses således at der ikke sker en forringelse af vandafledningen.

En udvidelse af 40L er derfor nødvendig og ikke kun på en del af strækningen, men hele vejen forbi Rødby og ud til de store kanaler i Rødby Fjord. Det ses allerede i dag, at vandløb 40L, ved større nedbørshændelser kan have svært ved at aflede vandmængderne. Dette bliver kun værre med etablering de befæstede arealer, der skal lede vand til 40L.

Hvis ikke vandløbsstrækningen forbi Rødby bliver udvidet, kommer den til at fungere som en prop. Dette vil give vandspejlstigninger opstrøms i vandløb 40L og strækningen før Rødby by kommer til at fungere som et vandreservoir. Vandspejlstigningerne vil andet lige medføre en dårligere afvanding af de ca. 350 ha god landbrugsjord, der afvander til vandløb 40L. En ringere afvanding betyder faldende udbytter og økonomiske tab for lodsejerne.

Vi skal anmode om at Anders Ploug som formand for vandløbslaget for Rødby Fjord oplandet, inddrages i de diskussioner der kommer til at være omkring reguleringen af vandløb 40L.

### **Vandløb 40.6.1:**

På det dynamiske kort fremgår det at man, opstrøms jernbanen, vil genåbne en lille rørlagt strækning af vandløbet. Det er markeret med blå cirkel, på bilag 1.

Denne genåbning er i enhver henseende uforståelig.

Som det kan ses på bilag 1 kommer strækningen til at ligge opstrøms jernbanen og tilbageholdelsesbassinet ved jernbanen. Opstrøms den forslåede genåbning, vil der udelukkende være rørlagte vandløb. Det er mere end utænkeligt, at den strækning fremover vil få et naturindhold, der på nogen måde kan retfærdiggøre ødelæggelsen af det landbrugsareal den åbne strækning kommer til at ligge i. Udover selve vandløbet, vil der også blive krav om udlæg af 9 m. randzoner langs vandløbet. På bilag 2 ses det tydeligt at en genåbning vil medføre, at marken deles op i 2 mindre ukurante stykker, hvor forpløjninger og vendinger samt arealernes størrelse, ødelægger en rationel drift af arealerne fremover.

Da vandløbet fra jernbanen og op til vandløb 40L ikke udvides, vil den genåbnede strækning i vandløb 40.6.1 formentlig kun komme til at fungere som et vandreservoir, på helt sammen måde som det er beskrevet ved 40L. Dette vil betyde højere vandspejl og dermed dårligere afvanding af arealerne op til genåbningen og opstrøms genåbningen.

#### Regnvandsbassiner:

Hvis de 2 vandløbsreguleringer i vandløbene 40L og 40.6.1, er udtryk for, at der er behov for en udvidelse af regnvandsbassinerne, så skal vi opfordre til at det gøres på en måde så det vil forstyrre landbrugsdriften mindst muligt.

De berørte lodsejere og vandløbslaget deltager gerne i en dialog med Lolland kommune og Femern A/S om udvidelsen af vandløbene.

#### Resume:

En større tilladning af vand til vandløbene vil alt andet lige betyde en ringere afvanding af oplandets landbrugsarealer.

En delvis udvidelse af vandløb 40L vil medføre en ringere afvanding af landbrugsarealerne der afvander til vandløbene 40L og 40.6.1. Der bør derfor laves en udvidelse af 40L hele vejen fordi Rødby og ud til kanalerne i Rødby Fjord, for at kunne håndtere de øgede vandmængder i vandløbet, som udvidelsen af motorvejen og anlæggene ved Rødby medfører.

En genåbning af vandløb 40.6.1 vil, grundet åbningens ringe længde og placering opstrøms jernbanen, ikke føre til et øget naturindhold i vandløbet.

Hvis der er behov for yderligere tilbageholdelse af regnvand, bør dette udføres som egentlige regnvandsbassiner og ikke opstuvning i vandløbene.

Ca 350 ha landbrugsjord risikerer en ringere afvanding med de forslag der ligger på tegnbrættet og lodsejerne må forlange, at vandløbene tilpasses de fremtidige vandmængder, der tilføres vandløbene.

Lodsejerne kræver fuld erstatning for ethvert økonomisk tab, som følge af en eventuel forringet afvanding af oplandet til vandløb 40L og vandløb 40-6.1

På vegne af de berørte lodsejere

#### Jens Kahr

Erhvervspolitisk medarbejder

#### DLS

Agrovej 1

Ø. Toreby

4800 Nykøbing F.

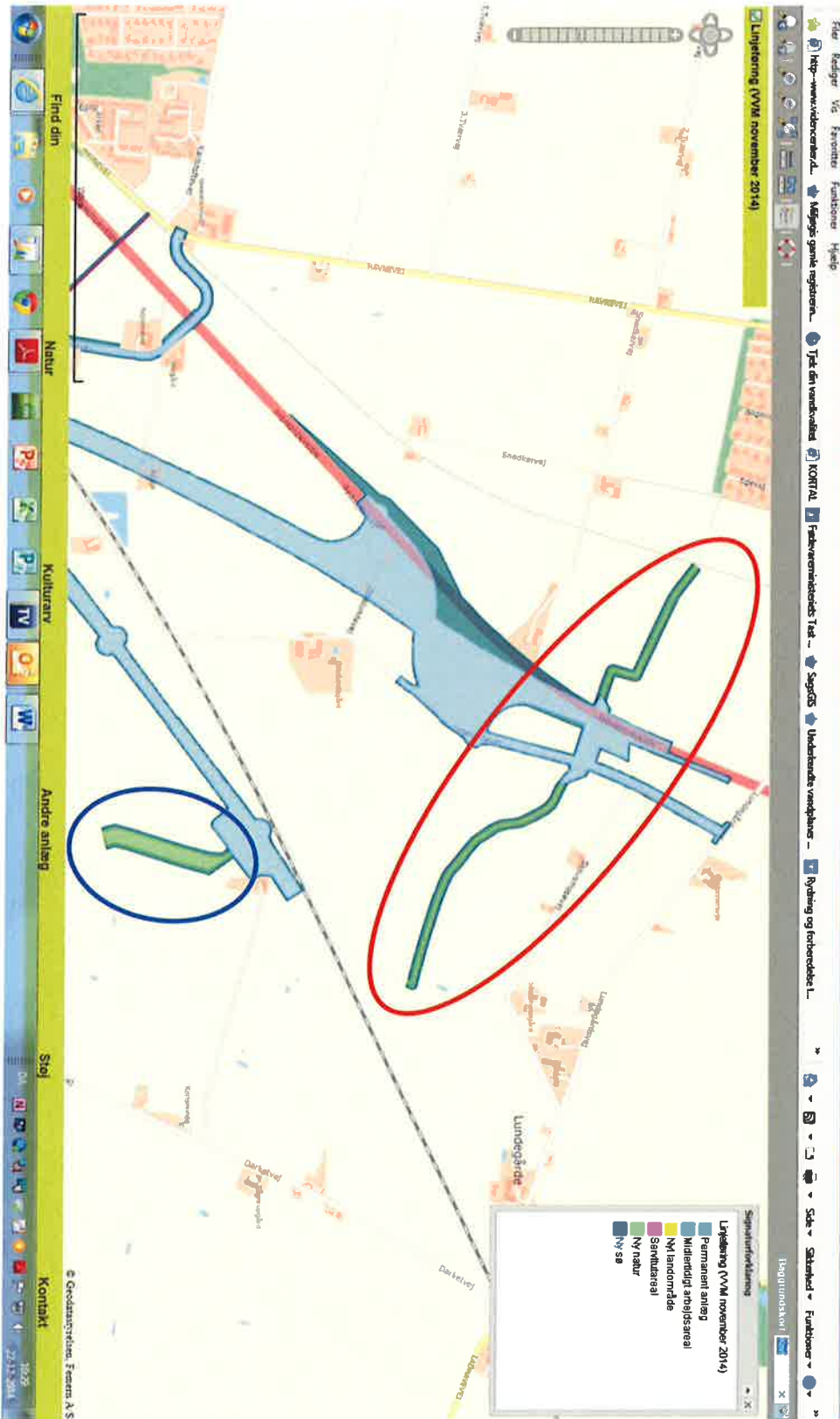
Telefon: 5484 0999

Direkte: 5484 4124

E-mail: [jak@dlsyd.dk](mailto:jak@dlsyd.dk)



# Bilag 1



Bilag 2

**FEMERN BÆLT-TUNNELEN** Den faste forbindelse mellem Skandinavien og Tyskland

Miljø og mennesker Overblik Presse og dokumenter FAQ Kontakt Om os

Forberedelsesfasen Anlægsfase Tunnelen Økonomi Regionen

**Femern**  
Skandinaviske Bælt

Bevægelsesbånd Foto

Linjeføring (VVM november 2014)

Find din adresse Natur Andre anlæg Støj Kontakt

© Geo-Datacenter, Femern

documenter

-----Original Message-----

From: trm [mailto:trm@trm.dk]

Sent: 16. december 2014 16:58

To: Frederik Fisker

Subject: Vs: Fra UFM vedr. Høring over VVM-tillæg for en fast forbindelse over Femern Bælt (kyst til kyst) (Id nr.: 509521)

Til Frederik Fisker.

Vedlagte høringssvar videresendes til orientering og med henblik på indhentning af eventuelle bemærkninger.

For drøftelse af det indholdsmæssige kontakt Dorthe Gravgaard eller Michael Borring Andersen.

Med venlig hilsen

Karina Orlung Andersen

Kontorfunktionær

Transportministeriet

Ministry of Transport

Direktionen

Frederiksholms Kanal 27 F

DK-1220 København K

Telefon +45 91 34 50 93

koa@trm.dk<mailto:koa@trm.dk>

www.trm.dk<http://www.trm.dk/>

---

Til: Transportministeriet (trm@trm.dk)  
Cc: TRM Dorthe Gravgaard (DOG@TRM.dk)  
Fra: Joan Andersen (jsp@ufm.dk)  
Titel: Fra UFM vedr. Høring over VVM-tillæg for en fast forbindelse over Femern Bælt (kyst til kyst)  
Mail titel: Høring over VVM-tillæg for en fast forbindelse over Femern Bælt (kyst til kyst)  
Sendt: 01-12-2014 09:18:26

Uddannelses- og Forskningsministeriet har ingen bemærkninger til vedhæftede.

f. Kia Moos

Venlige hilsner

Joan Andersen

Sekretær

Politisk Afdeling

Direkte telefon.: +45 7231 8051

E-mail: jsp@ufm.dk

Uddannelses- og Forskningsministeriet

Departementet

Postboks 2135

DK-1015 København K

Telefon: +45 3332 9700

Fax: +45 3332 3501



E-mail: [ufm@ufm.dk](mailto:ufm@ufm.dk)

[www.ufm.dk](http://www.ufm.dk)

Besøgsadresse:

Slotsholmsgade 10

DK-1216 København K

Fra: TRM Dorthe Gravgaard [<mailto:DOG@TRM.dk>]

Sendt: 28. november 2014 16:06

Til: 'post@brk.dk'; Danske Regioner; [kommunen@faxekommune.dk](mailto:kommunen@faxekommune.dk); [kommunen@guldborgsund.dk](mailto:kommunen@guldborgsund.dk); Kommunernes Landsforening; [raadhus@koege.dk](mailto:raadhus@koege.dk); [post@langelandkommune.dk](mailto:post@langelandkommune.dk); [lolland@lolland.dk](mailto:lolland@lolland.dk); [borger@naestved.dk](mailto:borger@naestved.dk); [regionsjaelland@regionsjaelland.dk](mailto:regionsjaelland@regionsjaelland.dk); [ringsted@ringsted.dk](mailto:ringsted@ringsted.dk); [slagelse@slagelse.dk](mailto:slagelse@slagelse.dk); [soroekom@soroek.dk](mailto:soroekom@soroek.dk); [stevns@stevns.dk](mailto:stevns@stevns.dk); [svendborg@svendborg.dk](mailto:svendborg@svendborg.dk); [post@vordingborg.dk](mailto:post@vordingborg.dk); Banedanmark; BM Postkasse; 1-DEP Erhvervs- og Vækstministeriets officielle postkasse; Finansministeriets postkasse; [fmn@fmn.dk](mailto:fmn@fmn.dk); 'aib@havrikommissionen.dk'; [jm@jm.dk](mailto:jm@jm.dk); [km@km.dk](mailto:km@km.dk); KEBMIN - Klima-, Energi- og Bygningsministeriet; [komoe@komoe.dk](mailto:komoe@komoe.dk); Kulturministeriet; MIM - Miljøministeriets hovedpostkasse; MST Miljøstyrelsens hovedpostkasse; MBBL Hovedpostkasse; [sm@sm.dk](mailto:sm@sm.dk); [fvm@fvm.dk](mailto:fvm@fvm.dk); [sum@sum.dk](mailto:sum@sum.dk); NST - Naturstyrelsens hovedpostkasse; [skm@skm.dk](mailto:skm@skm.dk); [info@trafikstyrelsen.dk](mailto:info@trafikstyrelsen.dk); [vd@vd.dk](mailto:vd@vd.dk); D-DEP - enhedspostkasse; [um@um.dk](mailto:um@um.dk); [uvm@uvm.dk](mailto:uvm@uvm.dk); [oim@oim.dk](mailto:oim@oim.dk); [ai@asfaltindustrien.dk](mailto:ai@asfaltindustrien.dk); Arbejderbevægelsens Erhvervsråd; BAT-Kartellet; [mail@danskadvokater.dk](mailto:mail@danskadvokater.dk); Danmarks Vækstråd; [info@danishoperators.dk](mailto:info@danishoperators.dk); [dcu@dcu-cykling.dk](mailto:dcu@dcu-cykling.dk); [mail@dkfisk.dk](mailto:mail@dkfisk.dk); [dif@dif.dk](mailto:dif@dif.dk); [post@jaegerne.dk](mailto:post@jaegerne.dk); Danmarks Naturfredningsforening; [info@shipowners.dk](mailto:info@shipowners.dk); [info@shipbrokers.dk](mailto:info@shipbrokers.dk); [post@sportsfiskerforbundet.dk](mailto:post@sportsfiskerforbundet.dk); [info@dkvind.dk](mailto:info@dkvind.dk); [danskakvakultur@danskakvakultur.dk](mailto:danskakvakultur@danskakvakultur.dk); [daff.medlemskontor@live.dk](mailto:daff.medlemskontor@live.dk); 'dbotfl@mail.tele.dk'; Dansk Byggeri; Dansk Cyklist Forbund; [info@danskeenergi.dk](mailto:info@danskeenergi.dk); [debra@energibranchen.dk](mailto:debra@energibranchen.dk); 'info@danskerhverv.dk'; [brm@frederikshavn.dk](mailto:brm@frederikshavn.dk); [danskgartneri@danskgartneri.dk](mailto:danskgartneri@danskgartneri.dk); Dansk Industri; DI – Transport; Dansk Jernbaneforbund; 'hs@danskeenergi.dk'; Dansk Metal; [dof@dof.dk](mailto:dof@dof.dk); [ds@sejlsport.dk](mailto:ds@sejlsport.dk); [info@skovforeningen.dk](mailto:info@skovforeningen.dk); 'dsf@sportsdykning.dk'; Dansk Transport og Logistik; Danske Handicaporganisationer; [danskehavne@danskehavne.dk](mailto:danskehavne@danskehavne.dk); [info@danskemaritime.dk](mailto:info@danskemaritime.dk); [danva@danva.dk](mailto:danva@danva.dk); [info@ecocouncil.dk](mailto:info@ecocouncil.dk); [info@dongenergy.dk](mailto:info@dongenergy.dk); DSB; [eof@oliebranchen.dk](mailto:eof@oliebranchen.dk); [info@energinet.dk](mailto:info@energinet.dk); Fælles Fagligt Forbund (3F); [info@femern.info](mailto:info@femern.info); Forbrugerrådet; Forenede Danske Motorejere; [fri@frinet.dk](mailto:fri@frinet.dk); [fvd@fvd.dk](mailto:fvd@fvd.dk); [sekretariat.fl@youseepost.dk](mailto:sekretariat.fl@youseepost.dk); Friluftsrådet; 'sekretariat@greennetwork.dk'; [info.nordic@greenpeace.org](mailto:info.nordic@greenpeace.org); LO; [hoering@lf.dk](mailto:hoering@lf.dk); Landdistrikternes Fællesråd; Movia; [grpcom@maersk.com](mailto:grpcom@maersk.com); [noah@noah.dk](mailto:noah@noah.dk); 'nils.agerup.sabroe@dbschenker.com'; [info@shipowners.dk](mailto:info@shipowners.dk); 'scandlines@scandlines.dk'; [info@sbfdk.dk](mailto:info@sbfdk.dk); [ek@stf.dk](mailto:ek@stf.dk); Trafikforbundet; Trafikselskaberne i Danmark; [danish@windpower.org](mailto:danish@windpower.org); [contact@visitdenmark.dk](mailto:contact@visitdenmark.dk); [wwf@wwf.dk](mailto:wwf@wwf.dk); [bht@oresundsbron.com](mailto:bht@oresundsbron.com)

Emne: Høring over VVM-tillæg for en fast forbindelse over Femern Bælt (kyst til kyst)

Se venligste vedlagte høring.

Venlig hilsen

Dorthe Gravgaard

Fuldmægtig

Transportministeriet

Ministry of Transport

Bro- og Metrokontoret

Frederiksholms Kanal 27F

DK-1220 København K

Telefon + 45 41 71 27 61

[dog@trm.dk](mailto:dog@trm.dk)<mailto:dog@trm.dk>

[www.trm.dk](http://www.trm.dk/)<http://www.trm.dk/>

---

Denne mail er blevet scannet for virus af TDC Mailfilter.

---

\*\*\*\*\*  
Denne mail er blevet scannet for virus af TDC Mailfilter.  
\*\*\*\*\*

-----Original Message-----

From: trm [mailto:trm@trm.dk]

Sent: 16. december 2014 17:00

To: Frederik Fisker

Subject: Vs: Fra JM - Høring over VVM-tillæg for en fast forbindelse over Femern Bælt (kyst til kyst) (Id nr.: 509534)

Til Frederik Fisker.

Vedlagte høringssvar videresendes til orientering og med henblik på indhentning af eventuelle bemærkninger.

For drøftelse af det indholdsmæssige kontakt Dorthe Gravgaard eller Michael Borring Andersen.

Med venlig hilsen

Karina Orlung Andersen

Kontorfunktionær

Transportministeriet

Ministry of Transport

Direktionen

Frederiksholms Kanal 27 F

DK-1220 København K

Telefon +45 91 34 50 93

koa@trm.dk<mailto:koa@trm.dk>

www.trm.dk<<http://www.trm.dk/>>

---

Til: TRM Dorthe Gravgaard (DOG@TRM.dk)  
Cc: Lars Solskov Lind (lsl@jm.dk)  
Fra: Christian Lundgaard Madsen (clm@jm.dk)  
Titel: Fra JM - Høring over VVM-tillæg for en fast forbindelse over Femern Bælt (kyst til kyst)  
Mail titel: SV: Høring over VVM-tillæg for en fast forbindelse over Femern Bælt (kyst til kyst) \*på 2014-6102-0219?/gha\*  
Sendt: 04-12-2014 11:07:37

Kære Dorthe

Selv tak.

Så foretager vi os ikke yderligere vedrørende høringen.

Med venlig hilsen

Christian Lundgaard Madsen  
Fuldmægtig

EU-retskontoret  
Slotsholmsgade 10  
1216 København K  
Tlf. direkte: 7226 8817  
Tlf.: 7226 8400  
[www.justitsministeriet.dk](http://www.justitsministeriet.dk)<<http://www.justitsministeriet.dk>>  
[jm@jm.dk](mailto:jm@jm.dk)<<mailto:jm@jm.dk>>

Fra: TRM Dorthe Gravgaard [<mailto:DOG@TRM.dk>]  
Sendt: 4. december 2014 10:38  
Til: Christian Lundgaard Madsen  
Emne: SV: Høring over VVM-tillæg for en fast forbindelse over Femern Bælt (kyst til kyst) \*på 2014-6102-0219?/gha\*

Kære Christian

Mange tak for tilbagemeldingen.

Der er ikke noget i høringen af VVM-tillægget, som vi vurderer, at Justitsministeriet skal være særligt opmærksomme på.

VVM-tillægget er sendt til de samme myndigheder, som har fået udkastet til anlægslov for projektet i høring, da VVM-tillægget er nævnt i lovudkastet.

Venlig hilsen

Dorthe Gravgaard

Fuldmægtig

Transportministeriet

Ministry of Transport

Bro- og Metrokontoret

Frederiksholms Kanal 27F

DK-1220 København K

Telefon + 45 41 71 27 61

[dog@trm.dk](mailto:dog@trm.dk)<mailto:dog@trm.dk>

[www.trm.dk](http://www.trm.dk/)<http://www.trm.dk/>

Fra: Christian Lundgaard Madsen [mailto:clm@jm.dk]

Sendt: 4. december 2014 09:59

Til: TRM Dorthe Gravgaard

Emne: SV: Høring over VVM-tillæg for en fast forbindelse over Femern Bælt (kyst til kyst) \*på 2014-6102-0219?/gha\*

Kære Dorthe

Jeg kan ikke umiddelbart se, at Justitsministeriet skulle have bemærkninger til denne. For god ordens skyld vil jeg dog høre, om der er noget i høringsen, som i tænker, at Justitsministeriet bør være særligt opmærksomme på?

Med venlig hilsen

Christian Lundgaard Madsen  
Fuldmægtig

EU-retskontoret  
Slotsholmsgade 10  
1216 København K  
Tlf. direkte: 7226 8817  
Tlf.: 7226 8400  
[www.justitsministeriet.dk](http://www.justitsministeriet.dk)  
[jm@jm.dk](mailto:jm@jm.dk)

Fra: TRM Dorthe Gravgaard [<mailto:DOG@TRM.dk>]

Sendt: 28. november 2014 16:06

Til: 'post@brk.dk'; Danske Regioner; kommunen@faxekommune.dk<<mailto:kommunen@faxekommune.dk>>; Guldborgsund Kommune; Kommunernes Landsforening; raadhus@koege.dk<<mailto:raadhus@koege.dk>>; post@langelandkommune.dk<<mailto:post@langelandkommune.dk>>; lolland@lolland.dk<<mailto:lolland@lolland.dk>>; borger@naestved.dk<<mailto:borger@naestved.dk>>; regionsjaelland@regionsjaelland.dk<<mailto:regionsjaelland@regionsjaelland.dk>>; ringsted@ringsted.dk<<mailto:ringsted@ringsted.dk>>; slagelse@slagelse.dk<<mailto:slagelse@slagelse.dk>>; Sorø Kommune; stevns@stevns.dk<<mailto:stevns@stevns.dk>>; svendborg@svendborg.dk<<mailto:svendborg@svendborg.dk>>; post@vordingborg.dk<<mailto:post@vordingborg.dk>>; Banedanmark; Beskæftigelsesmin.; evm@evm.dk<<mailto:evm@evm.dk>>; fm@fm.dk<<mailto:fm@fm.dk>>; fmn@fmn.dk<<mailto:fmn@fmn.dk>>; 'aib@havrikommissionen.dk'; Justitsministeriet; km@km.dk<<mailto:km@km.dk>>; kebmin@kebmin.dk<<mailto:kebmin@kebmin.dk>>; komoe@komoe.dk<<mailto:komoe@komoe.dk>>; kum@kum.dk<<mailto:kum@kum.dk>>; mim@mim.dk<<mailto:mim@mim.dk>>; mst@mst.dk<<mailto:mst@mst.dk>>; mbbl@mbbl.dk<<mailto:mbbl@mbbl.dk>>; Socialmin.; fvm@fvm.dk<<mailto:fvm@fvm.dk>>; sum@sum.dk<<mailto:sum@sum.dk>>; nst@nst.dk<<mailto:nst@nst.dk>>; skm@skm.dk<<mailto:skm@skm.dk>>; info@trafikstyrelsen.dk<<mailto:info@trafikstyrelsen.dk>>; vd@vd.dk<<mailto:vd@vd.dk>>; 'ufm@ufm.dk'; um@um.dk<<mailto:um@um.dk>>; uvm@uvm.dk<<mailto:uvm@uvm.dk>>; oim@oim.dk<<mailto:oim@oim.dk>>; ai@asfaltindustrien.dk<<mailto:ai@asfaltindustrien.dk>>; Arbejderbevægelsens Erhvervsråd; BAT-Kartellet; mail@danskeadvokater.dk<<mailto:mail@danskeadvokater.dk>>; kontakt@danmarksvaekstraad.dk<<mailto:kontakt@danmarksvaekstraad.dk>>; info@danishoperators.dk<<mailto:info@danishoperators.dk>>; dcu@dcu-cykling.dk<<mailto:dcu@dcu-cykling.dk>>; mail@dkfisk.dk<<mailto:mail@dkfisk.dk>>; dif@dif.dk<<mailto:dif@dif.dk>>; post@jaegerne.dk<<mailto:post@jaegerne.dk>>; Danmarks Naturfredningsforening; info@shipowners.dk<<mailto:info@shipowners.dk>>; info@shipbrokers.dk<<mailto:info@shipbrokers.dk>>; post@sportsfiskerforbundet.dk<<mailto:post@sportsfiskerforbundet.dk>>; info@dkvind.dk<<mailto:info@dkvind.dk>>; danskvakultur@danskvakultur.dk<<mailto:danskvakultur@danskvakultur.dk>>; daff.medlemskontor@live.dk<<mailto:daff.medlemskontor@live.dk>>; 'dbotfl@mail.tele.dk'; Dansk Byggeri; Dansk Cyklist Forbund; info@danskeenergi.dk<<mailto:info@danskeenergi.dk>>;

debra@energibranchen.dk<mailto:debra@energibranchen.dk>; 'info@danskerhverv.dk';  
brm@frederikshavn.dk<mailto:brm@frederikshavn.dk>;  
danskgartneri@danskgartneri.dk<mailto:danskgartneri@danskgartneri.dk>; Dansk Industri; DI – Transport; Dansk  
Jernbaneforbund; 'hs@danskenergi.dk'; Dansk Metal; dof@dof.dk<mailto:dof@dof.dk>;  
ds@sejlsport.dk<mailto:ds@sejlsport.dk>; info@skovforeningen.dk<mailto:info@skovforeningen.dk>;  
'dsf@sportsdykning.dk'; Dansk Transport og Logistik; Danske Handicaporganisationer;  
danskehavne@danskehavne.dk<mailto:danskehavne@danskehavne.dk>;  
info@danskemaritime.dk<mailto:info@danskemaritime.dk>; danva@danva.dk<mailto:danva@danva.dk>;  
info@ecocouncil.dk<mailto:info@ecocouncil.dk>; info@dongenergy.dk<mailto:info@dongenergy.dk>; DSB;  
eof@oliebranchen.dk<mailto:eof@oliebranchen.dk>; info@energinet.dk<mailto:info@energinet.dk>; Fælles Fagligt  
Forbund (3F); info@femern.info<mailto:info@femern.info>; Forbrugerrådet; Forenede Danske Motorejere;  
fri@frinet.dk<mailto:fri@frinet.dk>; fvd@fvd.dk<mailto:fvd@fvd.dk>;  
sekretariat.fl@youseepost.dk<mailto:sekretariat.fl@youseepost.dk>; Friluftsrådet; 'sekretariat@greennetwork.dk';  
info.nordic@greenpeace.org<mailto:info.nordic@greenpeace.org>; LO; hoering@lf.dk<mailto:hoering@lf.dk>;  
Landdistrikternes Fællesråd; Movia; grpcom@maersk.com<mailto:grpcom@maersk.com>;  
noah@noah.dk<mailto:noah@noah.dk>; 'nils.agerup.sabroe@dbschenker.com';  
info@shipowners.dk<mailto:info@shipowners.dk>; 'scandlines@scandlines.dk'; info@sbf.dk<mailto:info@sbf.dk>;  
ek@stf.dk<mailto:ek@stf.dk>; Trafikforbundet; Trafikselskaberne i Danmark;  
danish@windpower.org<mailto:danish@windpower.org>;  
contact@visitdenmark.dk<mailto:contact@visitdenmark.dk>; wwf@wwf.dk<mailto:wwf@wwf.dk>;  
bht@oresundsbron.com<mailto:bht@oresundsbron.com>  
Emne: Høring over VVM-tillæg for en fast forbindelse over Femern Bælt (kyst til kyst) \*på 2014-6102-0219?/gha\*

Se venligste vedlagte høring.

Venlig hilsen

Dorthe Gravgaard

Fuldmægtig

Transportministeriet

Ministry of Transport

Bro- og Metrokontoret

Frederiksholms Kanal 27F

DK-1220 København K

Telefon + 45 41 71 27 61

dog@trm.dk<mailto:dog@trm.dk>

www.trm.dk<http://www.trm.dk/>

-----Original Message-----

From: trm [mailto:trm@trm.dk]

Sent: 16. december 2014 16:58

To: Frederik Fisker

Subject: Vs: Fra SKM - Offentlig høring af tillæg til VVM-redegørelsen for en fast forbindelse over Femern Bælt (kyst til kyst) (Id nr.: 509532)

Til Frederik Fisker.

Vedlagte høringssvar videresendes til orientering og med henblik på indhentning af eventuelle bemærkninger.

For drøftelse af det indholdsmæssige kontakt Dorthe Gravgaard eller Michael Borring Andersen.

Med venlig hilsen

Karina Orlung Andersen

Kontorfunktionær

Transportministeriet

Ministry of Transport

Direktionen

Frederiksholms Kanal 27 F

DK-1220 København K

Telefon +45 91 34 50 93

koa@trm.dk<mailto:koa@trm.dk>



[www.trm.dk](http://www.trm.dk)<<http://www.trm.dk/>>

---

Til: Transportministeriet ([trm@trm.dk](mailto:trm@trm.dk))  
Cc: TRM Dorthe Gravgaard ([DOG@TRM.dk](mailto:DOG@TRM.dk))  
Fra: Maria Raabye Fücksel ([MRF@skm.dk](mailto:MRF@skm.dk))  
Titel: Fra SKM - Offentlig høring af tillæg til VVM-redegørelsen for en fast forbindelse over Femern Bælt (kyst til kyst)  
Mail titel: Offentlig høring af tillæg til VVM-redegørelsen for en fast forbindelse over Femern Bælt (kyst til kyst)  
Sendt: 04-12-2014 15:30:37

Skatteministeriet har ingen bemærkninger til det fremsendte høringsmateriale.

Med venlig hilsen

Maria Raabye Fücksel

Fuldmægtig

Tel. +45 72 37 13 23

Mail [MRF@skm.dk](mailto:MRF@skm.dk)

<<http://www.skm.dk/>>

Skatteministeriet/Ministry of Taxation

Nicolai Eigtvæds Gade 28

DK 1402 - København K

Mail [skm@skm.dk](mailto:skm@skm.dk)

Web [www.skm.dk](http://www.skm.dk)

-----Original Message-----

From: trm [mailto:trm@trm.dk]

Sent: 16. december 2014 17:02

To: Frederik Fisker

Subject: Vs: Fra Kulturstyrelsen - Trm j. nr.: 2011-348 (Id nr.: 509548)

Til Frederik Fisker.

Vedlagte høringsvar videresendes til orientering og med henblik på indhentning af eventuelle bemærkninger.

For drøftelse af det indholdsmæssige kontakt Dorte Gravgaard eller Michael Barring Andersen.

Med venlig hilsen

Karina Orlung Andersen

Kontorfunktionær

Transportministeriet

Ministry of Transport

Direktionen

Frederiksholms Kanal 27 F

DK-1220 København K

Telefon +45 91 34 50 93

koa@trm.dk<mailto:koa@trm.dk>

www.trm.dk<http://www.trm.dk/>

---

Til: Transportministeriet (trm@trm.dk), TRM Dorthe Gravgaard (DOG@TRM.dk)  
Cc: Malte Eichberg - Departementet (mei@kum.dk), Vikingeskibsmuseet ofic. (marinark@vikingeskibsmuseet.dk (marinark@vikingeskibsmuseet.dk)  
Fra: Torben Malm (tor@kulturstyrelsen.dk)  
Titel: Fra Kulturstyrelsen - Trm j. nr.: 2011-348  
Mail titel: Trm j. nr.: 2011-348  
Sendt: 10-12-2014 11:10:46

KUAS 2013-7.26.01-0072

Til Transportministeriet.

Vedrørende hørings sag: Offentlig høring af tillæg til VVM-redegørelsen for en fast forbindelse over Femern Bælt (kyst til kyst)

Kulturministeriet/departementet har modtaget ovenstående hørings sag til udtalelse.

Sagen har været sendt til Vikingeskibsmuseet i Roskilde til udtalelse, ligesom Kulturstyrelsen har gennemgået tillægget.

Kulturministeriet skal herefter udtale, at man ikke har bemærkninger til det forelagte.

Venlig hilsen  
cid:\_2\_13C0331C13C030B00049EF35C1257B88

Torben Malm

konsulent, arkæolog

Fortidsminder

Kulturstyrelsen/Agency for Culture

H. C. Andersens Boulevard 2

DK-1553 København V

T +45 33 73 33 73

M +45 33 74 52 09

[tor@kulturstyrelsen.dk](mailto:tor@kulturstyrelsen.dk)<mailto:tor@kulturstyrelsen.dk>

[kulturstyrelsen.dk](http://kulturstyrelsen.dk)

\*\*\*\*\*

Denne mail er blevet scannet for virus af TDC Mailfilter.

\*\*\*\*\*

**Transportministeriet**  
trm@trm.dk

**Sagsnr.**  
2014 - 21545

**Svar på høring vedrørende VVM-tillæg for en fast forbindelse over Femern Bælt  
(kyst til kyst)**

**Doknr.**  
195689

Transportministeriet har ved e-mail af 28-11-2014 anmodet Økonomi- og Indenrigsministeriet om eventuelle bemærkninger til den omhandlede høring.

**Dato**  
19-12-2014

Det meddeles herved, at Økonomi- og Indenrigsministeriet ikke har bemærkninger til høringen.

Med venlig hilsen  
**Kathe Nielsen**

-----Original Message-----

From: trm [mailto:trm@trm.dk]

Sent: 6. januar 2015 10:38

To: Frederik Fisker

Subject: Vs: Fra Erhvervs- og Vækstministeriet - Høringssvar: Høring over VVM-tillæg for en fast forbindelse over Femern Bælt (kyst til kyst) (Id nr.: 514827)

Til Frederik Fisker.

Vedlagte høringssvar videresendes til orientering og med henblik på indhentning af eventuelle bemærkninger.

For drøftelse af det indholdsmæssige kontakt Dorthe Gravgaard eller Michael Borring Andersen.

Med venlig hilsen

Karina Orlung Andersen

Kontorfunktionær

Transportministeriet

Ministry of Transport

Direktionen

Frederiksholms Kanal 27 F

DK-1220 København K

Telefon +45 91 34 50 93

koa@trm.dk<mailto:koa@trm.dk>

www.trm.dk<http://www.trm.dk/>

---

Til: Transportministeriet (trm@trm.dk)  
Cc: TRM Dorthe Gravgaard (DOG@TRM.dk)  
Fra: Sanne Olsen (DEP) (sos@evm.dk)  
Titel: Fra Erhvervs- og Vækstministeriet - Høringssvar: Høring over VVM-tillæg for en fast forbindelse over Femern Bælt (kyst til kyst)  
Mail titel: Høringssvar: Høring over VVM-tillæg for en fast forbindelse over Femern Bælt (kyst til kyst)  
Sendt: 05-01-2015 14:34:45

Til Transportministeriet

Erhvervs- og Vækstministeriet har ingen bemærkninger til den fremsendte høring.

EVM\_RGB

Sanne Olsen  
Direktørsekretær  
Koncerncenter

Fra: TRM Dorthe Gravgaard [mailto:DOG@TRM.dk]  
Sendt: 28. november 2014 16:06  
Til: 'post@brk.dk'; Danske Regioner; kommunen@faxekommune.dk<mailto:kommunen@faxekommune.dk>; kommunen@guldborgsund.dk<mailto:kommunen@guldborgsund.dk>; Kommunernes Landsforening; raadhus@koege.dk<mailto:raadhus@koege.dk>; post@langelandkommune.dk<mailto:post@langelandkommune.dk>; lolland@lolland.dk<mailto:lolland@lolland.dk>; borger@naestved.dk<mailto:borger@naestved.dk>; regionsjaelland@regionsjaelland.dk<mailto:regionsjaelland@regionsjaelland.dk>; ringsted@ringsted.dk<mailto:ringsted@ringsted.dk>; slagelse@slagelse.dk<mailto:slagelse@slagelse.dk>; soroe@soroe.dk<mailto:soroe@soroe.dk>; stevns@stevns.dk<mailto:stevns@stevns.dk>; svendborg@svendborg.dk<mailto:svendborg@svendborg.dk>; post@vordingborg.dk<mailto:post@vordingborg.dk>; Banedanmark; BM Postkasse; 1-DEP Erhvervs- og Vækstministeriets officielle postkasse; Finansministeriets postkasse; fmn@fmn.dk<mailto:fmn@fmn.dk>; 'aib@havrikommissionen.dk'; jm@jm.dk<mailto:jm@jm.dk>; km@km.dk<mailto:km@km.dk>; KEBMIN - Klima-,

Energi- og Bygningsministeriet; komoe@komoe.dk<mailto:komoe@komoe.dk>; Kulturministeriet; MIM - Miljøministeriets hovedpostkasse; MST Miljøstyrelsens hovedpostkasse; MBBL Hovedpostkasse; sm@sm.dk<mailto:sm@sm.dk>; fvm@fvm.dk<mailto:fvm@fvm.dk>; sum@sum.dk<mailto:sum@sum.dk>; NST - Naturstyrelsens hovedpostkasse; skm@skm.dk<mailto:skm@skm.dk>; info@trafikstyrelsen.dk<mailto:info@trafikstyrelsen.dk>; vd@vd.dk<mailto:vd@vd.dk>; D-DEP - enhedspostkasse; um@um.dk<mailto:um@um.dk>; uvm@uvm.dk<mailto:uvm@uvm.dk>; oim@oim.dk<mailto:oim@oim.dk>; ai@asfaltindustrien.dk<mailto:ai@asfaltindustrien.dk>; Arbejderbevægelsens Erhvervsråd; BAT-Kartellet; mail@danskeadvokater.dk<mailto:mail@danskeadvokater.dk>; Danmarks Vækstråd; info@danishoperators.dk<mailto:info@danishoperators.dk>; dcu@dcu-cykling.dk<mailto:dcu@dcu-cykling.dk>; mail@dkfisk.dk<mailto:mail@dkfisk.dk>; dif@dif.dk<mailto:dif@dif.dk>; post@jaegerne.dk<mailto:post@jaegerne.dk>; Danmarks Naturfredningsforening; info@shipowners.dk<mailto:info@shipowners.dk>; info@shipbrokers.dk<mailto:info@shipbrokers.dk>; post@sportsfiskerforbundet.dk<mailto:post@sportsfiskerforbundet.dk>; info@dkvind.dk<mailto:info@dkvind.dk>; danskakvakultur@danskakvakultur.dk<mailto:danskakvakultur@danskakvakultur.dk>; daff.medlemskontor@live.dk<mailto:daff.medlemskontor@live.dk>; 'dbotfl@mail.tele.dk'; Dansk Byggeri; Dansk Cyklist Forbund; info@danskeenergi.dk<mailto:info@danskeenergi.dk>; debra@energibranchen.dk<mailto:debra@energibranchen.dk>; 'info@danskerhverv.dk'; brm@frederikshavn.dk<mailto:brm@frederikshavn.dk>; danskgartneri@danskgartneri.dk<mailto:danskgartneri@danskgartneri.dk>; Dansk Industri; DI – Transport; Dansk Jernbaneforbund; 'hs@danskeenergi.dk'; Dansk Metal; dof@dof.dk<mailto:dof@dof.dk>; ds@sejlsport.dk<mailto:ds@sejlsport.dk>; info@skovforeningen.dk<mailto:info@skovforeningen.dk>; 'dsf@sportsdykning.dk'; Dansk Transport og Logistik; Danske Handicaporganisationer; danskehavne@danskehavne.dk<mailto:danskehavne@danskehavne.dk>; info@danskemaritime.dk<mailto:info@danskemaritime.dk>; danva@danva.dk<mailto:danva@danva.dk>; info@ecocouncil.dk<mailto:info@ecocouncil.dk>; info@dongenergy.dk<mailto:info@dongenergy.dk>; DSB; eof@oliebranchen.dk<mailto:eof@oliebranchen.dk>; info@energinet.dk<mailto:info@energinet.dk>; Fælles Fagligt Forbund (3F); info@femern.info<mailto:info@femern.info>; Forbrugerrådet; Forenede Danske Motorejere; fri@frinet.dk<mailto:fri@frinet.dk>; fvd@fvd.dk<mailto:fvd@fvd.dk>; sekretariat.fl@youseepost.dk<mailto:sekretariat.fl@youseepost.dk>; Friluftsrådet; 'sekretariat@greennetwork.dk'; info.nordic@greenpeace.org<mailto:info.nordic@greenpeace.org>; LO; hoering@lf.dk<mailto:hoering@lf.dk>; Landdistrikternes Fællesråd; Movia; grpcom@maersk.com<mailto:grpcom@maersk.com>; noah@noah.dk<mailto:noah@noah.dk>; 'nils.agerup.sabroe@dbschenker.com'; info@shipowners.dk<mailto:info@shipowners.dk>; 'scandlines@scandlines.dk'; info@sbf.dk<mailto:info@sbf.dk>; ek@stf.dk<mailto:ek@stf.dk>; Trafikforbundet; Trafikselskaberne i Danmark; danish@windpower.org<mailto:danish@windpower.org>; contact@visitdenmark.dk<mailto:contact@visitdenmark.dk>; wwf@wwf.dk<mailto:wwf@wwf.dk>; bht@oresundsbron.com<mailto:bht@oresundsbron.com>

Emne: Høring over VVM-tillæg for en fast forbindelse over Femern Bælt (kyst til kyst)

Se venligste vedlagte høring.

Venlig hilsen

Dorthe Gravgaard

Fuldmægtig

Transportministeriet



Ministry of Transport

Bro- og Metrokontoret

Frederiksholms Kanal 27F

DK-1220 København K

Telefon + 45 41 71 27 61

[dog@trm.dk](mailto:dog@trm.dk)<mailto:dog@trm.dk>

[www.trm.dk](http://www.trm.dk/)<http://www.trm.dk/>

---

Denne mail er blevet scannet for virus af TDC Mailfilter.

---

\*\*\*\*\*  
Denne mail er blevet scannet for virus af TDC Mailfilter.  
\*\*\*\*\*

-----Original Message-----

From: trm [mailto:trm@trm.dk]

Sent: 6. januar 2015 10:38

To: Frederik Fisker

Subject: Vs: Fra VD vedr. Høring over VVM-tillæg for en fast forbindelse over Femern Bælt (kyst til kyst) (Id nr.: 514826)

Til Frederik Fisker.

Vedlagte høringssvar videresendes til orientering og med henblik på indhentning af eventuelle bemærkninger.

For drøftelse af det indholdsmæssige kontakt Dorthe Gravgaard eller Michael Borring Andersen.

Med venlig hilsen

Karina Orlung Andersen

Kontorfunktionær

Transportministeriet

Ministry of Transport

Direktionen

Frederiksholms Kanal 27 F

DK-1220 København K

Telefon +45 91 34 50 93

koa@trm.dk<mailto:koa@trm.dk>

www.trm.dk<http://www.trm.dk/>

---

Til: TRM Dorthe Gravgaard (DOG@TRM.dk), Transportministeriet (trm@trm.dk)  
Cc: Karsten Kirk Larsen (kkl@vd.dk), PLA-PA (pla-pa@vd.dk), PLA-PA-VMA (pla-pa-vma@vd.dk), bgh@vd.dk (bgh@vd.dk), htt@vd.dk (htt@vd.dk), PLA (pla@vd.dk)  
Fra: PLA-KVA (NGR@vd.dk)  
Titel: Fra VD vedr. Høring over VVM-tillæg for en fast forbindelse over Femern Bælt (kyst til kyst)  
Mail titel: Høring over VVM-tillæg for en fast forbindelse over Femern Bælt (kyst til kyst)  
Sendt: 05-01-2015 15:28:05

Kære Dorthe,

Vejdirektoratet har ingen bemærkninger til denne høring.

Godkendt af planlægningsdirektør Helga Theil Thomsen.

Dep j. nr. 2011-348

VD j. nr. 14/17181

Venlig hilsen

Nicolaj Golles Rasmussen  
Fuldmægtig  
Sekretariat

Niels Juels Gade 13  
1022 København K

Telefon +45 7244 3333  
Mobil 5082 0197

ngr@vd.dk  
vejdirektoratet.dk<http://www.vejdirektoratet.dk/>

Fra: TRM Dorthe Gravgaard [mailto:DOG@TRM.dk]  
Sendt: 28. november 2014 16:06  
Til: =?windows-1252?Q?'post@; Danske Regioner;  
kommunen@faxekommune.dk<mailto:kommunen@faxekommune.dk>;  
kommunen@guldborgsund.dk<mailto:kommunen@guldborgsund.dk>; Kommunernes Landsforening; =?windows-1252?Q?'raadhus@; post@langelandkommune.dk<mailto:post@langelandkommune.dk>;  
lolland@lolland.dk<mailto:lolland@lolland.dk>; =?windows-1252?Q?'borger@;  
regionsjaelland@regionsjaelland.dk<mailto:regionsjaelland@regionsjaelland.dk>;  
ringsted@ringsted.dk<mailto:ringsted@ringsted.dk>; slagelse@slagelse.dk<mailto:slagelse@slagelse.dk>;  
=?windows-1252?Q?'soroekom@; stevns@stevns.dk<mailto:stevns@stevns.dk>;  
svendborg@svendborg.dk<mailto:svendborg@svendborg.dk>; =?windows-1252?Q?'post@; Banedanmark;  
=?windows-1252?Q?'bm@; evm@evm.dk<mailto:evm@evm.dk>; =?windows-1252?Q?'fm@; =?windows-1252?Q?'fmn@; 'aib@havrikommissionen.dk'; jm@jm.dk<mailto:jm@jm.dk>; =?windows-1252?Q?'km@;  
=?windows-1252?Q?'kebmin@; komoe@komoe.dk<mailto:komoe@komoe.dk>; =?windows-1252?Q?'kum@;  
mim@mim.dk<mailto:mim@mim.dk>; =?windows-1252?Q?'mst@; =?windows-1252?Q?'mdbl@;  
sm@sm.dk<mailto:sm@sm.dk>; =?windows-1252?Q?'fvm@; =?windows-1252?Q?'sum@;  
nst@nst.dk<mailto:nst@nst.dk>; =?windows-1252?Q?'skm@;  
info@trafikstyrelsen.dk<mailto:info@trafikstyrelsen.dk>; =?windows-1252?Q?'vd@; 'ufm@ufm.dk'; =?windows-1252?Q?'um@; uvm@uvm.dk<mailto:uvm@uvm.dk>; =?windows-1252?Q?'oim@;  
ai@asfaltindustrien.dk<mailto:ai@asfaltindustrien.dk>; Arbejderbevægelsens Erhvervsråd; BAT-Kartellet;  
mail@danskeadvokater.dk<mailto:mail@danskeadvokater.dk>;  
kontakt@danmarksvaekstraad.dk<mailto:kontakt@danmarksvaekstraad.dk>;  
info@danishoperators.dk<mailto:info@danishoperators.dk>; =?windows-1252?Q?'dcu@;  
mail@dkfisk.dk<mailto:mail@dkfisk.dk>; =?windows-1252?Q?'dif@; post@jaegerne.dk<mailto:post@jaegerne.dk>;  
Danmarks Naturfredningsforening; =?windows-1252?Q?'info@; info@shipbrokers.dk<mailto:info@shipbrokers.dk>;  
post@sportsfiskerforbundet.dk<mailto:post@sportsfiskerforbundet.dk>; =?windows-1252?Q?'info@;  
danskakvakultur@danskakvakultur.dk<mailto:danskakvakultur@danskakvakultur.dk>;  
daff.medlemskontor@live.dk<mailto:daff.medlemskontor@live.dk>; 'dbotfl@mail.tele.dk'; Dansk Byggeri; Dansk  
Cyklist Forbund; info@danskeenergi.dk<mailto:info@danskeenergi.dk>;  
debra@energibranchen.dk<mailto:debra@energibranchen.dk>; =?windows-1252?Q?'info@;  
brm@frederikshavn.dk<mailto:brm@frederikshavn.dk>;  
danskgartneri@danskgartneri.dk<mailto:danskgartneri@danskgartneri.dk>; Dansk Industri; DI – Transport; Dansk  
Jernbaneforbund; =?windows-1252?Q?'hs@; Dansk Metal; =?windows-1252?Q?'dof@;  
ds@sejlsport.dk<mailto:ds@sejlsport.dk>; info@skovforeningen.dk<mailto:info@skovforeningen.dk>; =?windows-1252?Q?'dsf@; Dansk Transport og Logistik; Danske Handicaporganisationer; =?windows-1252?Q?'danskehavne@;  
info@danskemaritime.dk<mailto:info@danskemaritime.dk>; danva@danva.dk<mailto:danva@danva.dk>;  
=?windows-1252?Q?'info@; info@dongenergy.dk<mailto:info@dongenergy.dk>; DSB;  
eof@oliebranchen.dk<mailto:eof@oliebranchen.dk>; info@energinet.dk<mailto:info@energinet.dk>; Fælles  
Fagligt Forbund; =?windows-1252?Q?'info@; Forbrugerrådet; Forenede Danske Motorejere; =?windows-1252?Q?'fri@; =?windows-1252?Q?'fvd@; sekretariat.fl@youseepost.dk<mailto:sekretariat.fl@youseepost.dk>;  
Friluftsrådet; 'sekretariat@greennetwork.dk'; info.nordic@greenpeace.org<mailto:info.nordic@greenpeace.org>;  
LO; hoering@lf.dk<mailto:hoering@lf.dk>; Landdistrikternes Fællesråd; Movia;  
grpcom@maersk.com<mailto:grpcom@maersk.com>; noah@noah.dk<mailto:noah@noah.dk>;  
'nils.agerup.sabroe@dbschenker.com'; info@shipowners.dk<mailto:info@shipowners.dk>;  
'scandlines@scandlines.dk'; info@sbf.dk<mailto:info@sbf.dk>; ek@stf.dk<mailto:ek@stf.dk>; Trafikforbundet;  
Trafikselskaberne i Danmark; danish@windpower.org<mailto:danish@windpower.org>;  
contact@visitdenmark.dk<mailto:contact@visitdenmark.dk>; wwff@wwf.dk<mailto:wwf@wwf.dk>;  
bht@oresundsbron.com<mailto:bht@oresundsbron.com>  
Emne: Høring over VVM-tillæg for en fast forbindelse over Femern Bælt (kyst til kyst)

Se venligste vedlagte høring.

Venlig hilsen

Dorthe Gravgaard

Fuldmægtig

Transportministeriet

Ministry of Transport

Bro- og Metrokontoret

Frederiksholms Kanal 27F

DK-1220 København K

Telefon + 45 41 71 27 61

[dog@trm.dk](mailto:dog@trm.dk)<mailto:dog@trm.dk>

[www.trm.dk](http://www.trm.dk/)<http://www.trm.dk/>

---

Denne mail er blevet scannet for virus af TDC Mailfilter.

---

\*\*\*\*\*  
Denne mail er blevet scannet for virus af TDC Mailfilter.  
\*\*\*\*\*

-----Original Message-----

From: trm [mailto:trm@trm.dk]

Sent: 6. januar 2015 10:36

To: Frederik Fisker

Subject: Vs: Fra Banedanmark vedr. Høring over VVM-tillæg for en fast forbindelse over Femern Bælt (kyst til kyst)  
(Id nr.: 514816)

Til Frederik Fisker.

Vedlagte høringssvar videresendes til orientering og med henblik på indhentning af eventuelle bemærkninger.

For drøftelse af det indholdsmæssige kontakt Dorthe Gravgaard eller Michael Borring Andersen.

Med venlig hilsen

Karina Orlung Andersen

Kontorfunktionær

Transportministeriet

Ministry of Transport

Direktionen

Frederiksholms Kanal 27 F

DK-1220 København K

Telefon +45 91 34 50 93

koa@trm.dk<mailto:koa@trm.dk>

www.trm.dk<http://www.trm.dk/>

---

Til: Transportministeriet (trm@trm.dk)  
Cc: TRM Dorthe Gravgaard (DOG@TRM.dk)  
Fra: Dir-sek (dir-sek@BANE.dk)  
Titel: Fra Banedanmark vedr. Høring over VVM-tillæg for en fast forbindelse over Femern Bælt (kyst til kyst)  
Mail titel: VS: Høring over VVM-tillæg for en fast forbindelse over Femern Bælt (kyst til kyst)  
Sendt: 05-01-2015 15:29:46

Banedanmark har ingen kommentarer til høring over VVM-tillæg for en fast forbindelse over Femern Bælt.

Med venlig hilsen

Mia Farré Jensen  
Direktionssekretær

Banedanmark

Direktionssekretariatet  
Amerika Plads 15  
2100 København Ø  
T: +45 8234 0690 | M: +45 6196 3100  
mfjn@bane.dk<mailto:cfla@bane.dk>  
www.banedanmark.dk<http://www.banedanmark.dk/>

Tænk på miljøet, behøver du at printe denne mail?

Fra: Banedanmark Post  
Sendt: 1. december 2014 07:35  
Til: Dir-sek  
Emne: VS: Høring over VVM-tillæg for en fast forbindelse over Femern Bælt (kyst til kyst)

Fra: TRM Dorthe Gravgaard [mailto:DOG@TRM.dk]

Sendt: 28. november 2014 16:06

Til: =?windows-1252?Q?'post@; Danske Regioner;  
kommunen@faxekommune.dk<mailto:kommunen@faxekommune.dk> ;  
kommunen@guldborgsund.dk<mailto:kommunen@guldborgsund.dk> ; Kommunernes Landsforening; =?windows-1252?Q?'raadhus@; post@langelandkommune.dk<mailto:post@langelandkommune.dk> ;  
lolland@lolland.dk<mailto:lolland@lolland.dk> ; =?windows-1252?Q?'borger@;  
regionsjaelland@regionsjaelland.dk<mailto:regionsjaelland@regionsjaelland.dk> ;  
ringsted@ringsted.dk<mailto:ringsted@ringsted.dk> ; slagelse@slagelse.dk<mailto:slagelse@slagelse.dk> ;  
=?windows-1252?Q?'soroekom@; stevns@stevns.dk<mailto:stevns@stevns.dk> ;  
svendborg@svendborg.dk<mailto:svendborg@svendborg.dk> ; =?windows-1252?Q?'post@; Banedanmark Post;  
=?windows-1252?Q?'bm@; evm@evm.dk<mailto:evm@evm.dk> ; =?windows-1252?Q?'fm@; =?windows-1252?Q?'fmn@; 'aib@havrikommissionen.dk' ; jm@jm.dk<mailto:jm@jm.dk> ; =?windows-1252?Q?'km@;  
=?windows-1252?Q?'kebmin@; komoe@komoe.dk<mailto:komoe@komoe.dk> ; =?windows-1252?Q?'kum@;  
mim@mim.dk<mailto:mim@mim.dk> ; =?windows-1252?Q?'mst@; =?windows-1252?Q?'mdbl@;  
sm@sm.dk<mailto:sm@sm.dk> ; =?windows-1252?Q?'fvm@; =?windows-1252?Q?'sum@;  
nst@nst.dk<mailto:nst@nst.dk> ; =?windows-1252?Q?'skm@; Trafikstyrelsen; =?windows-1252?Q?'vd@;  
'ufm@ufm.dk' ; =?windows-1252?Q?'um@; uvm@uvm.dk<mailto:uvm@uvm.dk> ; =?windows-1252?Q?'oim@;  
ai@asfaltindustrien.dk<mailto:ai@asfaltindustrien.dk> ; Arbejderbevægelsens Erhvervsråd; BAT-Kartellet;  
mail@danskeadvokater.dk<mailto:mail@danskeadvokater.dk> ;  
kontakt@danmarksvaekstraad.dk<mailto:kontakt@danmarksvaekstraad.dk> ;  
info@danishoperators.dk<mailto:info@danishoperators.dk> ; =?windows-1252?Q?'dcu@;  
mail@dkfisk.dk<mailto:mail@dkfisk.dk> ; =?windows-1252?Q?'dif@; post@jaegerne.dk<mailto:post@jaegerne.dk> ;  
Danmarks Naturfredningsforening ; =?windows-1252?Q?'info@; info@shipbrokers.dk<mailto:info@shipbrokers.dk> ;  
post@sportsfiskerforbundet.dk<mailto:post@sportsfiskerforbundet.dk> ; =?windows-1252?Q?'info@;  
danskakvakultur@danskakvakultur.dk<mailto:danskakvakultur@danskakvakultur.dk> ;  
daff.medlemskontor@live.dk<mailto:daff.medlemskontor@live.dk> ; 'dbotfl@mail.tele.dk' ; Dansk Byggeri ; Dansk  
Cyklist Forbund; info@danskeenergi.dk<mailto:info@danskeenergi.dk> ;  
debra@energibranchen.dk<mailto:debra@energibranchen.dk> ; =?windows-1252?Q?'info@;  
brm@frederikshavn.dk<mailto:brm@frederikshavn.dk> ;  
danskgartneri@danskgartneri.dk<mailto:danskgartneri@danskgartneri.dk> ; Dansk Industri; DI – Transport; Dansk  
Jernbaneforbund; =?windows-1252?Q?'hs@; Dansk Metal; =?windows-1252?Q?'dof@;  
ds@sejlsport.dk<mailto:ds@sejlsport.dk> ; info@skovforeningen.dk<mailto:info@skovforeningen.dk> ; =?windows-1252?Q?'dsf@; Dansk Transport og Logistik; Danske Handicaporganisationer ; =?windows-1252?Q?'danskehavne@;  
info@danskemaritime.dk<mailto:info@danskemaritime.dk> ; danva@danva.dk<mailto:danva@danva.dk> ;  
=?windows-1252?Q?'info@; info@dongenergy.dk<mailto:info@dongenergy.dk> ; DSB;  
eof@oliebranchen.dk<mailto:eof@oliebranchen.dk> ; info@energinet.dk<mailto:info@energinet.dk> ; Fælles  
Fagligt Forbund ; =?windows-1252?Q?'info@; Forbrugerrådet; Forenede Danske Motorejere ; =?windows-1252?Q?'fri@; =?windows-1252?Q?'fvd@; sekretariat.fl@youseepost.dk<mailto:sekretariat.fl@youseepost.dk> ;  
Friluftsrådet; 'sekretariat@greennetwork.dk' ; info.nordic@greenpeace.org<mailto:info.nordic@greenpeace.org> ;  
LO; hoering@lf.dk<mailto:hoering@lf.dk> ; Landdistrikternes Fællesråd ; Movia;  
grpcom@maersk.com<mailto:grpcom@maersk.com>; noah@noah.dk<mailto:noah@noah.dk>;  
'nils.agerup.sabroe@dbschenker.com'; info@shipowners.dk<mailto:info@shipowners.dk>;  
'scandlines@scandlines.dk'; info@sbfdk.com<mailto:info@sbfdk.com>; ek@stf.dk<mailto:ek@stf.dk>; Trafikforbundet;  
Trafikselskaberne i Danmark; danish@windpower.org<mailto:danish@windpower.org>;  
contact@visitdenmark.dk<mailto:contact@visitdenmark.dk>; wwfdk.com<mailto:wwfdk.com>;  
bht@oresundsbron.com<mailto:bht@oresundsbron.com>

Emne: Høring over VVM-tillæg for en fast forbindelse over Femern Bælt (kyst til kyst)

Se venligste vedlagte høring.

Venlig hilsen



Dorthe Gravgaard

Fuldmægtig

Transportministeriet

Ministry of Transport

Bro- og Metrokontoret

Frederiksholms Kanal 27F

DK-1220 København K

Telefon + 45 41 71 27 61

[dog@trm.dk](mailto:dog@trm.dk)<mailto:dog@trm.dk>

[www.trm.dk](http://www.trm.dk/)<http://www.trm.dk/>

---

Denne mail er blevet scannet for virus af TDC Mailfilter.

---

\*\*\*\*\*  
Denne mail er blevet scannet for virus af TDC Mailfilter.  
\*\*\*\*\*

Transportministeriets departement  
Att.: Dorthe Gravgaard  
Frederiksholms Kanal 27F  
1220 København K  
trm@trm.dk

19. december 2014

Brevid: 3570023  
Sagsnr.: 317785

**Lolland Kommune**  
Teknik- og Miljømyndighed

### **Lolland Kommunes bemærkninger til tillæg til VVM-redegørelse for den faste forbindelse over Femern Bælt (kyst til kyst)**

Tillæg til VVM-redegørelse for den faste forbindelse over Femern Bælt (kyst til kyst) blev offentliggjort af Transportministeriet den 28. november 2014. Høringsfristen varer til den 5. januar 2014. Lolland Kommunes byråd har på mødet den 18. december 2014 behandlet tillægget til VVM-redegørelse.

**Postadresse**  
Jernbanegade 7  
4930 Maribo

Tlf.: 54 67 67 67  
Fax: 54 67 67 68

lolland@lolland.dk  
www.lolland.dk

**Kontaktperson**  
Lars Kroer  
Teknisk Sekretariat

Tlf.: 54676413  
lakr@lolland.dk

Det ville være naturligt for Lolland Kommune at kommentere på flere af de relevante emner i tillægget til VVM-redegørelse, men da Transportministeriet har sendt et forslag til anlægslov for den faste Femern forbindelse i høring i samme periode og da der emnemæssigt er sammenfald mellem lovforslaget og VVM tillægget, har kommunen vurderet, at de relevante bemærkninger fra Lolland Kommune skal fremføres i forbindelse med høringssvaret til lovforslaget for Femern forbindelsen.

På baggrund af ovennævnte tager Lolland Kommune tillægget til VVM-redegørelse for den faste forbindelse over Femern Bælt (kyst til kyst) til efterretning.

Med venlig hilsen

Lars Kroer  
*projektleder*

-----Original Message-----

From: trm [mailto:trm@trm.dk]

Sent: 16. december 2014 17:00

To: Frederik Fisker

Subject: Vs: Fra DIF - Høring over VVM-tillæg for en fast forbindelse over Femern Bælt (kyst til kyst) (Id nr.: 509546)

Til Frederik Fisker.

Vedlagte høringssvar videresendes til orientering og med henblik på indhentning af eventuelle bemærkninger.

For drøftelse af det indholdsmæssige kontakt Dorthe Gravgaard eller Michael Borring Andersen.

Med venlig hilsen

Karina Orlung Andersen

Kontorfunktionær

Transportministeriet

Ministry of Transport

Direktionen

Frederiksholms Kanal 27 F

DK-1220 København K

Telefon +45 91 34 50 93

koa@trm.dk<mailto:koa@trm.dk>

www.trm.dk<http://www.trm.dk/>

---

Til: TRM Dorthe Gravgaard (DOG@TRM.dk)  
Cc: Poul Broberg (pbr@dif.dk), Rasmus Lyhne Ibsen (rli@dif.dk)  
Fra: DIF (dif@dif.dk)  
Titel: Fra DIF - Høring over VVM-tillæg for en fast forbindelse over Femern Bælt (kyst til kyst)  
Mail titel: SV: Høring over VVM-tillæg for en fast forbindelse over Femern Bælt (kyst til kyst)  
Sendt: 01-12-2014 14:09:05

Kære Dorthe,

Danmarks Idrætsforbund har ingen bemærkninger til den tilsendte høring.

Venlig hilsen

Ann-Sofie van Hauen Dalsgaard  
Elev  
DIF<http://www.dif.dk/>

WWW.DIF.DK<http://www.dif.dk/>

ahd@dif.dk<mailto:ahd@dif.dk>

T 43 26 20 42<file:///\\43%2026%2020%2042>

Kongres 2015<https://www.eventbuiizz.com/dif-kongres-2015/detail/>

Fra: TRM Dorthe Gravgaard [mailto:DOG@TRM.dk]  
Sendt: 28. november 2014 16:06  
Til: 'post@brk.dk'; Danske Regioner; kommunen@faxekommune.dk; kommunen@guldborgsund.dk; Kommunernes Landsforening; raadhus@koege.dk; post@langelandkommune.dk; lolland@lolland.dk; borger@naestved.dk; regionsjaelland@regionsjaelland.dk; ringsted@ringsted.dk; slagelse@slagelse.dk; soroe@soroe.dk; stevns@stevns.dk; svendborg@svendborg.dk; post@vordingborg.dk; Banedanmark; bm@bm.dk; evm@evm.dk; fm@fm.dk; fmn@fmn.dk; 'aib@havrikommissionen.dk'; jm@jm.dk; km@km.dk; kebmin@kebmin.dk; komoe@komoe.dk; kum@kum.dk; mim@mim.dk; mst@mst.dk; mbbl@mbbl.dk; sm@sm.dk; fvm@fvm.dk; sum@sum.dk; nst@nst.dk; skm@skm.dk; info@trafikstyrelsen.dk; vd@vd.dk; 'ufm@ufm.dk'; um@um.dk; uvm@uvm.dk; oim@oim.dk; ai@asfaltindustrien.dk; Arbejderbevægelsens Erhvervsråd; BAT-Kartellet; mail@danskadvokater.dk; kontakt@danmarksvaekstraad.dk; info@danishoperators.dk; DCU; mail@dkfisk.dk; DIF; post@jaegerne.dk; Danmarks Naturfredningsforening; info@shipowners.dk; info@shipbrokers.dk; post@sportsfiskerforbundet.dk; info@dkvind.dk; danskakvakultur@danskakvakultur.dk; daff.medlemskontor@live.dk; 'dbotfl@mail.tele.dk'; Dansk Byggeri; Dansk Cyklist Forbund; info@danskenergi.dk;

debra@energibranchen.dk; 'info@danskerhverv.dk'; brm@frederikshavn.dk; danskgartneri@danskgartneri.dk; Dansk Industri; DI – Transport; Dansk Jernbaneforbund; 'hs@danskenergi.dk'; Dansk Metal; dof@dof.dk; DS Sejl; info@skovforeningen.dk; Dansk Sportsdykker Forbund; Dansk Transport og Logistik; Danske Handicaporganisationer; danskehavne@danskehavne.dk; info@danskemaritime.dk; danva@danva.dk; info@ecocouncil.dk; info@dongenergy.dk; DSB; eof@oliebranchen.dk; info@energinet.dk; Fælles Fagligt Forbund (3F); info@femern.info; Forbrugerrådet; Forenede Danske Motorejere; fri@frinet.dk; fvd@fvd.dk; sekretariat.fl@yousee.dk; Friluftsrådet; 'sekretariat@greennetwork.dk'; info.nordic@greenpeace.org; LO; hoering@lf.dk; Landdistrikternes Fællesråd; Movia; grpcom@maersk.com; noah@noah.dk; 'nils.agerup.sabroe@dbschenker.com'; info@shipowners.dk; 'scandlines@scandlines.dk'; info@sbf.dk; ek@stf.dk; Trafikforbundet; Trafikselskaberne i Danmark; danish@windpower.org; contact@visitdenmark.dk; wwff@wwf.dk; bht@oresundsbron.com

Emne: Høring over VVM-tillæg for en fast forbindelse over Femern Bælt (kyst til kyst)

Se venligst vedlagte høring.

Venlig hilsen

Dorthe Gravgaard

Fuldmægtig

Transportministeriet

Ministry of Transport

Bro- og Metrokontoret

Frederiksholms Kanal 27F

DK-1220 København K

Telefon + 45 41 71 27 61

[dog@trm.dk](mailto:dog@trm.dk)<mailto:dog@trm.dk>

[www.trm.dk](http://www.trm.dk/)<http://www.trm.dk/>

---

Denne mail er blevet scannet for virus af TDC Mailfilter.

---